

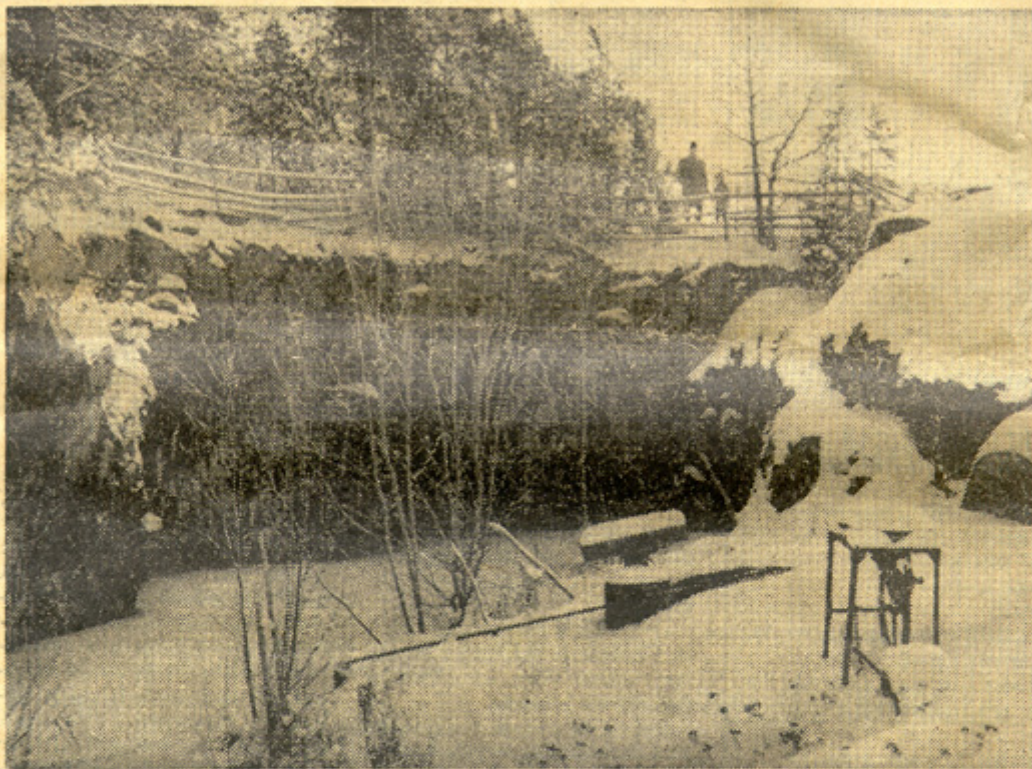
Utdrag ur ÖD lördag 1 mars 1958 Petängsgruvorna

# Östergötlands Dagblads

Östergötlands Dagblad nr 50  
Lördag 1 mars 1958

## Söndagsläsning

150 år sedan Nartorpsgruvorna blev upptäc



Övergivna gruvhål, rostiga maskindelar, söndervittrade cementfundament och stora avfallshögar vittnar här och var i trakterna kring Nartorp och angränsande gamla gruvdistrikt om den verksamhet, som förr i hög grad satte sin prägel på trakten. Den här bilden är tagen vid Petängsgruvorna och visar en av de äldsta, numera vattenfyllda gruvorna.

**”Lilla helvetet” lades ned redan under förra seklet!**

"LILLA HELVETET" låg vid Petängen i Börrum, men lades ned nån gång under förra seklets första decennier. "Lilla Helvetet" var den äldsta Petängsgruvan. Den blev med tiden ytterst riskabel att arbeta i, berget var kvartsrikt och mycket släpigt, och ras förekom rätt ofta. Därav gruvans vedernamn. Gruvdriften lades definitivt ned vid Petängen nån gång på sextio - sjuttitalen - och med undantag för ett kort återupplivningsförsök åren 1905 - 06 har gruvorna alltsedan dess varit övergivna.

Den enda, som ännu har några personliga minnen kvar från gruvbyn Petängen, är nu 93-åriga fru Hanna Nilsson, som är barnfödd i byn och som fortfarande bor kvar där nu hos sonen lantbrukare Ture Nilsson i en av de få återstående gårdarna av den gamla byn. GRUVDRIFTEN var ännu igång, när hon var barn, men den upphörde under hennes ungdom. Hennes far och en kamrat till honom, en gammal knekt och gruvarbetare, hade hand om försvarsarbetet vid gruvan under de följande åren, och av dem hörde hon ett och annat berättas om det passerade livet i gruvbyn. Först ett ord om försvarsarbetet. Med detta avsågs det arbete, som årligen var tvunget att utföras vid nedlagda gruvor för att man skulle få behålla inmutningsrätten.

Nåväl, de två berättade, att Petängens gruvby egentligen var ett föga attraktivt ställe. Under de första decennierna på adertonhundratalet var det i själva verket ett ganska vilt liv, som levdes där. Som arbetare vid gruvan fick man mest löskefolk, som vandrade land och rike kring, tog ett påhugg här och ett där.

Det var folk, som stannade en kortare tid, och det var i regel hårdföra sällar. Hembrännerier fanns gott om i krokarna, i både Helgelöt, Norrum och Passdal kunde man köpa brännvinskaggar.

På 1850 - talet byggde man emellertid en större kasern som kallades Stora Gruvbyggnaden, och i den fanns åtta rum - och gav enligt dåtida bostadsstandard sålunda rum för åtta familjer. Det blev bofasta gruvarbetare som då sökte sig till Petängen, med påföljd att förhållandena på platsen ändrades en smula till det bättre. Riktigt idylliskt blev det väl emellertid aldrig.

Vantrivseln var f.ö. enligt folktradition skälet till, att gruvdriften nedlades vid Petängen. Den som vantrivdes var en gruvfogde vid namn Malmgren. Han hade först begärt att få sätta upp sin stuga strax i närheten av utmålet, men detta beviljades honom inte, utan han fick timra upp huset en bit ifrån den bearbetade gruvan. Det tyckte han inte särskilt mycket om, och han hade dessutom svårt att dra jämnt med arbetarna. Hans framställningar om förflyttning från Petängen hade tydligen föga effekt, och han beslöt enligt folkberättelsen, att försöka få sig tvångsförflyttad - enklast därigenom att driften vid Petängen kunde nedläggas. För den sakens skull glömde han bort att ordentligt se till pumpverket i den arbetade gruvan, denna fylldes också med vatten med önskat resultat.

DEN STORA GRUVBYGGNADEN disponerades i fortsättningen under några år som ett slags kombinerad skola och fattighus. Där var så primitivt ordnat, att skolsalen var avskild delvis endast med ett skynke från fattighjonens rum, varför undervisningen sålunda gick till ackompanjering av de fattigas mummel och prat.

Sedan gruvdriften i mitten av förra seklet upphörde vid Petängen, så har man endast vid ett tillfälle försökt återuppta den. Det var ingenjören Albin Cullberg, son till adertonhundratalets store Nartorpspamp, löjtnant Albin Cullberg, som under åren 1905 - 06 försökte få en smula avkastning av gruvorna. Detta huvudsakligen genom att ta till vara malm ur avfallshögarna runt gruvöppningarna.

Det blev emellertid en rätt sorglig affär: två malmskutor fyllde han, av dem kom den ena bort under färden till destinationsorten i England. Sedan dess vilar den stora friden både över "Lilla Helvetet" och hela Petängen.

