

Skällviks socken
av Verkmästaren
AXEL FURÉH

Skällvik tillhör Hammarkinds härad och är en typisk kustsocken. Landskapets struktur visar att trakten under tidigare geologiska perioder helt legat under havet, varefter landet så småningom höjt sig. Socknen begränsas i norr och delvis i öster av Östesjöns vattenområde, medan en vik, Gropviken, skär in i socknens södra del. I övrigt gränsar Skällvik i sydväst och väster till Mogata, i söder till Börrum och i öster till S:t Anna. Hela landarealen utgör 6.800 hektar, största längden (i norr - söder) är 12 km. och största bredden (i öster - väster) 11 km. Socknens högsta punkt (70,4 m.) är belägen i den nordvästra delen c:a 900 m norr om Ormestorp.

Berggrunden består huvudsakligen av grå eller gråröd gnejsgranit samt vissa stråk av amfibolit och järnmalm.

En större och några mindre öar finns i socknens vattenområde. Den största ön, Eknön, har en areal av 212 hektar. Den enda sjön är Trasken, som emellertid numera är nästan helt igenväxt; blott i dess norra del finns öppet vatten. Sjön har förr varit 1,4 km. lång och omkr. 500 meter bred.

Landskapet är genomdraget av dalgångar. De största, Nartorpsdalen och Hammantorpsdalen, gå i sydost - nordväst, och vinkelrätt mot dessa sträcka sig mindre dalsänkor. I öster och nordost mot Östersjön är naturen mera öppen och småkuperad. Jordmånen består i dalgångarna och på de öppna fälten mest av bördig lerjord, i närheten av saltsjön uppblandad med svartmylla. Skogsmarken utgöres övervägande av morängrus. Skogen, som mest är att finna i socknens nordvästra del, består till största delen av tall och gran, i ytterområdena mot dalarna med inslag av lövträd. På en del mossmarker växer björkskog, och ek förekommer på flera ställen, särskilt på Eknön, som är ett verkligt paradis ifråga om växtlighet. Här märkas så t.ex. manshög bägarormbunke, två exemplar av ormgran samt ett bestånd av vita lingon. Fridlysta träd i socknen äro en gran, som står på ett bronsåldersröse söder om Segerstorp, en ca 100 - årig gran strax nordväst om Örby med 6 stammar utgående från en gemensam huvudstam, och en tall av ansenliga dimensioner c:a 1 km. öster om Örby.

Djurlivet uppvisar inga märkvärdigheter, om man inte dit skall räkna näktergalen, som under senare år slagit sina drillar på Eknön och kring Stegeborg.

Socknen genomskäres av tre huvudvägar. Den längsta går från Söderköping via Mogata, kommer in i Skällvik strax väster om Stegeborg och fortsätter via Bottna, Arentorp och Skarpan till S: t Anna. En annan huvudväg utgår från nyssnämnda väg vid Skarpan och går över Uppäng - Bråta - Ytterby - Askesum - Segerstorp till Söderköpingsvägen vid Sjögerum, och en tredje går från vägskälet nordväst om Askesum via Kullborg - Hammantorp till vägskälet väster om Stegeborg vid vägen Söderköping - S: t Anna. Dessutom finnas några bygdevägar.

Herrborum med en del underlydande gårdar samt Ramsdal, Kårebo, Tegeltorp m.fl. hörde till Skällvik före 1845, då de överfördes till S: t Anna. På 1860 - talet kommo Hersebråta och Ramshulta m.fl. gårdar från Skällvik till Börrum, och i början av 1900 - talet överfördes Korsnäs kyrkoherdeboställe från Skällvik till S:t Anna.

Den nuvarande bebyggelsen i socknen härstammar till övervägande del från slutet av 1700-talet och början av 1800 -talet. Bondgårdarnas bostadshus äro mestadels tvåvåningsbyggnader av trä. På senare år ha åtskilliga hus nybyggts eller ombyggts, och stilen växlar allt efter ägarens smak. De nya husen förses i regel med vatten- och avloppsledningar, centralvärme och wc. Även gamla bostadshus ha på senare år moderniserats. Arbetarbostäderna voro förr flerfamiljshus, vanligen med gemensam ingång samt oftast med blott ett enda rum för varje familj. Numera byggs moderna arbetarbostäder med särskild ingång till varje lägenhet.

Några mindre byar finns, såsom Degerhov, Botentorp, Trårum, Bråta och Bottna, med 2 - 4 gårdar vardera. Förr hade denna socken liksom de flesta andra en mängd torp och backstugor, men alla dessa ha nu skattat åt förgångelsen. Tätare bebyggelse förekommer endast vid Bottna, där i senare tid flera villor uppförts, och vid Nartorp, där gruvbolaget 1914-15 byggde arbetarbostäder, som numera äro inköpta till egna hem. I intetdera fallet kan man emellertid tala om någon tätort.

Större gårdar äro Degerhov, Ytterby, Gibbonäs, Askesum och Nartorp. Enda godset i socknen är Stegeborg, som har ett naturskönt läge på en höjd öster om kyrkan. Den ståtliga huvudbyggnaden är uppförd 1806 av sten i tre våningar, sedan det gamla slottet år 1788 blivit eldhärjat.



Kvarnar ha förr funnits på flera platser. Yxeltorps kvarn, som under senare år moderniserats, är nyligen nedlagd. Tidigare har det dessutom legat kvarnar vid Degerhov (två, därav en väderkvarn), vid Ytterby och vid Kvarntorpet, Ormestorp. Mellan Gibbonäs och Börrum finns lämningar efter garveri från 1700 - talet.

Framlidne hemmansägaren Conrad Johansson, Ytterby, har utmed vägarna på sina ägor låtit sätta upp fem större minnesstenar, försedda med originella,



versifierade inskrifter.

Huvudnäringen i socknen är jordbruk i förening med boskapsskötsel. Jordbrukets totala taxeringsvärde uppgår till 2 347 800 kr., och häri ingår skogsmark till ett värde av 64 900 kr. Åkerarealen utgör 1 698 hektar. Antalet brukningsdelar är 138, därav 8 med mer än 200 hektars totalareal, 15 med 100-200 hektar, 12 med 50 - 100 hektar, 48 med 10 - 50 hektar, 21 med 1-10 hektar och 34 med mindre än 1 hektar. Omkring 50 % av gårdarna äro utarrenderade. Jordbruket bedrivs numera rationellt med traktordrift och annan

mekanisering. Alla gårdar äro elektrifierade. Jorden är bördig och välskött, till övervägande delen omsorgsfullt täckdikad och brukas vanligen i sexskiftesbruk. Här förekomma samtliga i denna trakt av Östergötland vanliga odlade växtslag. Vete är den spannmålsväxt, som mest odlas för avsalu. Oljeväxter, i huvudsak raps, förekomma på ca 10 % av arealen. Boskapsskötseln är nog för de flesta den viktigaste inkomstkällan. På 1820-talet funnos i socken c:a 230 hästar, 97 oxar, 550 kor, 200 ungnöt och 850 får; år 1875: 150 hästar, 250 oxar, 600 kor, 210 ungnöt, 529 får och 127 svin. För närvarande finns c:a 115 hästar, blott ett par oxar, 500 kor, 270 ungnöt, 20 får och 125 svin. Nötkreatursrasen är SRB, och samtliga besättningar äro reaktions- och kastningsfria. Den årliga medelavkastningen per ko beräknas till ca 3 200 kg. Mjölknigen sker nästan uteslutande med maskin med undantag av den tid, då djuren gå på bete. Två kontrollföreningar, en avelsdjursförening och två tjuvföreningar äro verksamma i socknen.

Hästbeståndet utgöres till största delen av lätt ardenner. Socknen har hingstförening gemensam med Mogata. Som av de ovannämnda siffrorna framgår, har fåraveln nästan upphört, och svinuppfödning sker endast i mindre skala.

Lantbruksprodukterna säljs till Centralföreningen eller till privata spannmålgrossister i Söderköping och Valdemarsvik, och härifrån köper man konstgödning m.m. Mjölken sändes till Mjölcentralen i Söderköping och slaktdjuren till slakteriföreningen i Norrköping, dit lantbrukarna äro nästan 100 - procentigt anslutna.

Trots att 5 035 av kommunens 6 800 hektar täckas av skog, är skogsbruket endast betrakta som en binäring. Den grova skogen är uthuggen, varför det inte kan bli fråga om några större avverkningar. Mest förekommer nu gallringshygge för återväxten samt uttagning av massaved och pops.

Fiske bedrivs av tre yrkesfiskare och utövas dessutom som binäring av några lantbrukare med fiskevatten vid kusten. Största förtjänsten ger strömmingsfisket, som ibland kan vara ganska givande, och av andra fisksorter märkas gädda, abborre, sik och ål.

Fem välskötta diverseaffärer, därav en filial, finnes i socknen. Vidare märkes en ny kött- och charkuteriaffär, vars innehavare även idkar försäljning från bil.

Bland småindustrier eller hantverksföretag märkas en mindre snickerifabrik med ett par anställda, som tillverkar fåtöljstommar m.m., en reparationsverkstad för lantbruksmaskiner och bilar, likaledes med ett par anställda, och en cykelverkstad. I socknen äro dessutom verksamma en smed och hovslagare, två byggmästare och en målare samt ytterligare några hantverkare, som även ägna sig åt andra yrken. Biodling i större skala idkas av samma person, som driver snickerirörelsen.



Bild: Lokalhistoria



Bild: Lokalhistoria

Gruvhanteringen var en ganska viktig faktor i gångna tiders näringsliv i Skällvik. På 1740 talet började man bryta järnmalm i Ormestorps gruvor. Sedan man 1770 kommit ner till 14 famnars djup, synes gruvan ha blivit nedlagd till 1821, då man läns pumpade den och återupptog brytningen i två gruvhål. I det västra tog malmen snart slut, och i det östra upphörde brytningen 1843. Under perioden 1821 - 42 lämnade gruvan 11 000 ton malm. Denna forslades vintertid med dragare ända till Borkhult i Kalmar län, men en del smältes också vid Kvarntorpet alldeles intill gruvan, där slagghögar ännu ligger kvar. En undersökning av malmförekomsten gjordes 1915 - 16, men man fann ingenting ens på 90



meters djup.

Tånglöts gruva började bearbetas omkr. 1817. Här brötos under åren 1817 - 27 omkr. 4 000 ton malm, som fraktades till Glädjan vid Gropviken och lastades på skutor. Gruvan läns pumpades 1915, men inte heller här fanns då någon malm.

Bosängsgruvorna och Hammantorpsgruvan bearbetades på

1840 - talet, men båda nedlades snart, då de ej gåvo någon malm. Uggeltorpsgruvan bröts under 1860 - och 1870 - talen till ca 25 m. djup, och här finnes flera småschakt. En ny undersökning gjordes 1913 - 15 med negativt resultat. Bråta gruvor bearbetades 1822 samt 1836 - 38 till 70 m djup, varvid utvunnos 1 500 ton 25 - procentig malm. År 1724 upptogs på Stegeborgs ägor en blygruva, som bröts en tid, varvid malmen smältes vid en hytta i närheten.

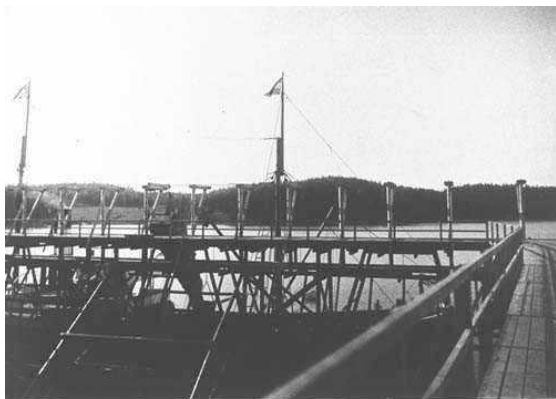
Det största malmfältet är Nartorp, som bearbetats nästan oavbrutet från 1817 till 1927. Gruvan upptäcktes 1708. Under åren 1817 - 32 brötos här omkr. 9 000 ton c:a 60 - procentig malm, som fraktades med dragare till Glädjan för utskeppning. År 1873 bildades Nartorps gruvaktiebolag, som efter att hela tiden ha uppehållit gruvdriften 1911 sålde gruvorna till Stora Långviks gruvaktiebolag. Under det gamla bolagets tid skedde brytningen för hand, och malmen transporterades upp i tunnor, men man fick med dessa gammaldags metoder upp



Nartorp, som det såg ut någon gång under den sista perioden av gruvans historia, 1911-1927



Gamla anrikningsverket



Kaj vid Björnvik, 1913.

inte mindre än 51 000 ton malm. Denna forslades till Fruglöt för att sedan skeppas ut. På 1870 - talet byggdes för att hålla gruvan länns en s.k. Polhemsledning, som drogs av ett vattenhjul med 15,5 m, diameter. Vattnet till hjulet kom från sjön Trasken i kanalen och rännor.

Sedan det nya bolaget tillträtt, blev det annan fart på det hela. Ett nytt lodschakt upptogs med plats för dubbla hissar, borrar och brytning skedde med komprimerad luft, ett nytt effektivt gruvspel inmonterades, Polhemsledningen fick vika för en elektrisk pump, anrikningsverk byggdes, och kraftstation anlades. En omkr. 7 km. lång linbana byggdes till Björnvik vid Gropviken för transport av malmen. Här byggdes en större lastkaj, varifrån malmen kunde tippas från vagnarna direkt i båtarna. Arbetsstyrkan uppgick till mellan 75 och 150 man. Under tiden 1912 - 27 utvunnos ur gruvan 228 237 ton malm, därav 141 722 ton slig (finmalen malm). När gruvan nedlades 1927, hade man borrar till ett djup av 440 meter.

I Skällvik finns f.n. ett 30 - tal privata personbilar, en hyrbil för person befordran samt två lastbilar. Två busslinjer med dagliga turer beröra socknen. Den ena går från Lagnö i S: t Anna över Bottna och Stegeborg genom Mogata till Söderköping, den andra från Tjärholm i S: t Anna över Bråta - Ytterby - Fruglöt till Börrum

och vidare till Söderköping. För förbindelse med Vikbolandet över Stegeborgsfjärden håller Göta Kanalbolag en avgiftsbelagd färja.

Posten befordras med bil från Söderköping, som är postadressen för största delen av sockenborna. I Skällvik finns en telefonstation, Bottna, med ett 70 - tal abonnenter, medan omkring 35 av sockenborna äro anslutna till Börrums telefonstation och 15 till Brinken i Mogata socken. De mest spridda dagliga tidningarna äro Östergötlands Dagblad och

Östergötlands Folkblad, av vilka den förstnämnda har den största upplagan. När man talar om "sta'n", menar man i regel Söderköping.

Kommunalstämman var kommunens beslutande myndighet till 1916, då kommunfullmäktige infördes. Fullmäktige hade 21 ledamöter, och majoriteten var klart borgerlig. År 1931 hade folkmängden sjunkit så kraftigt att fullmäktigeinstitutionen upphörde, men i och med att stämman övertog fullmäktiges befogenheter, slappnade det kommunalpolitiska intresset. År 1943 infördes åter fullmäktige, nu med 17 ledamöter. Mandatfördelningen är efter det senaste valet: 3 höger, 1 folkpartist, 8 bondeförbundare och 5 socialdemokrater. Samarbetet är det bästa tänkbara, och allt går i fridens tecken. Hur det kommer att utveckla sig efter den nya kommunindelningens genomförande återstår att se. Skällvik skall ingå i Stegeborgs storkommun, som i övrigt omfattar Mogata, Börrum och S:t Anna.

Skatten till den borgerliga och kyrkliga kommunen var år 1950, kr. 5:65 och antalet skattekronor 9.845.

Fattigvården var i gamla tider ytterst primitiv. De hjälpbehövande fingo månatligen hämta understöd i form av mjöl och ev. andra livsmedel samt ett synnerligen blygsamt kontant belopp. År 1804 donerade en bonde, Anders Jonsson från Våle, 6 tunnor råg som grundplåt till ett fattigmagasin. Inom några år växte förrådet till 30 tunnor. Detta skulle användas till utdelning åt sådana fattiga, som ej kunde få vanlig fattighjälp. År 1812 gjordes en insamling till en fond för understöd åt medellösa båtsmansfamiljer.

De fattiga, som inte kunde reda sig själva, inhyestes i socknens fattigstuga, där de fingo hjälpas åt efter bästa förmåga, då vårdarinnan anställdes först på 1890-talet. I början av innevarande århundrade ombyggdes fattighuset, varefter förhållandena blevo drägligare. År 1928 bildade Skällvik fattigvårdsförbund tillsammans med Mogata, och ett för de båda kommunerna gemensamt ålderdomshem inreddes i ett nedlagt mejeri. Detta har nu moderniserats, och man kan säga, att de gamla få en god omvårdnad.

Läkare finns sedan början av 1890-talet vid Stegeborg. En hemsyster är sedan 1935 anställd för Skällvik och S:t Anna. Lasarettsvård erhålles i Söderköping och Linköping. Skällviks och Börrums erk. sjukförsäkring har över 500 medlemmar, varför det sociala hjälpbehovet från kommunens sida numera är begränsat. Även Svenska Röda korset och Föreningen Östergötlands barn ha avdelningar i bygden.

Distriktets landsfiskal är bosatt i Söderköping. Skällvik har sedan flera år fjärdingsman gemensam med Mogata.

Brandskyddet är ordnat genom förbund med Börrums och S:t Anna socknar. Brandkåren förfogar över två brandbilar, två sprutor och över 1 400 m. slang, varför den får anses ganska effektiv, även om det på sina håll brister ifråga om branddammar.

Invånarantalet har varierat mycket genom tiderna. Under senare delen av 1700-talet var befolkningssiffran ganska konstant: den uppgick år 1754 till 970 och år 1790 till 972 personer. I början av 1800-talet ökade folkmängden, kanske mest på grund av att driften vid Nartorps gruvor då började. År 1810 voro 1 500 personer kyrkoskrivna, 1830: 1 253, 1850: 1 555, 1870: 1 500, 1874: 1 625, 1880: 1 596, 1890: 1 463, 1900: 1 235, 1910: 1 212, 1920: 1 379. Sedan Nartorps gruvor nedlagts, har folkmängden oavbrutet minskat. 1930 var siffran 1 132, 1940: 906 och 1950: 735, därav 399 män och 336 kvinnor.

Från 1860-talet till omkring år 1900 förekom en ganska livlig emigration till Amerika, särskilt från Nartorpstrakten. Numera går övervägande delen av de utflyttade till städerna.