

Ur Hammarkinds Gruvhistoria, låg under Petängsfältet

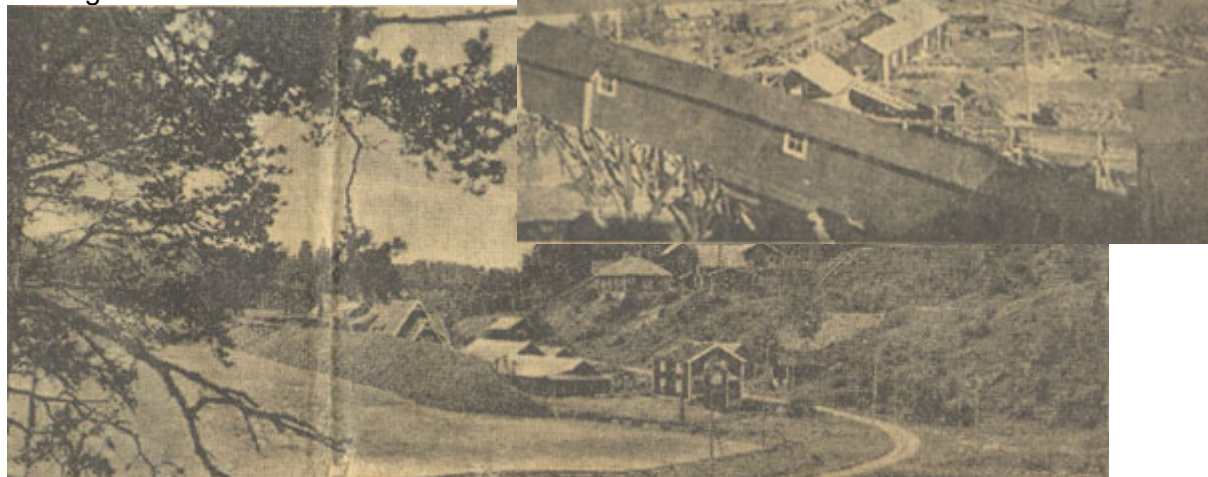
Ur ÖF 22maj 1954



Ur Hammarkinds gruvhistoria

DET VAR JÄRN i jorden när drivan smalt sjunger Axel Lundegård och den gamla drömmen om skatterna i jordens innandöme är till synes lika stark i dag som för flera århundraden sedan. Malmletare söker i markerna med bättre hjälpmedel än förfäderna och större erfarenheter än dessa. Bland gamla gruvhål och nya märken går de fram och om ett par eller flera decennier fram i tiden kommer man kanhända att höra mullret av de underjordiska åskorna och se malmtransporterna rulla iväg, lämnande ett tomrum under jordens yta. DENNA TANKE lever hos folk i bygden där den geologiska kartan talar om annat än gråberg. Århundradens mer eller mindre sporadiska brytningsverksamhet har inte förtagit tanken och tron på större fart i gruvdriften. Hörsagor och berättelser finns ännu kvar i något spridd ordning om hur det varit på senare tiden.

På de båda senaste åren har en del inmutningar gjorts i skärgårdssocknarna i Hammarkind. Detta har stärkt tron på gruvbrytning och ökad livlighet i bygden. Ingenting stort eller synligt har skett ännu, men den dag kanske inte är för långt borta då folkvandringen vänder åter för att bygga nya gruvsamhällen i stället för de försvunna Nartorp och Petängen.



De här två bilderna från Nartorp togs någon tid efter det gruvdriften lades ned. På den stora bilden ses resterna av hisstornet och den mindre bilden är från gruvan. Sedan dessa bilder togs har resterna av gruvbyggnader m.m. försvunnit ännu mer, men spåren vittnar fortfarande om att livlig verksamhet förekommit vid Nartorp.

Närmast oss i tiden ligger Nartorp, som inte är alldeles glömt, men Petängen är det inga andra som känner än de som älskar skogen, tysnaden och avskildheten. Där ute vid Helgelöt

och Norrum började järnmalm brytas tidigt. Den äldsta anteckningen som undertecknad påträffat har årtalet 1687. Då, säger den kortfattade notisen, gavs ett tillstånd att på Norrums ägor, Mogata, få inköpa 2,500 skeppund järnmalm. Ägare var då hertig Adolf Johan. Utvecklingen tog inga långa steg där ute vid Norrum. Tidvis har gruvan med all säkerhet legat i vilostånd åtminstone något eller några år under årens lopp. Uttrycket "vilostånd" är gammalt och betydde att en gruva inte bröts under den tiden. Konjunkturer har kommit och gått och satt sin prägel på arbetet vid gruvorna. När gruvbacken blev fylld av malm och ingen köpte så måste gruvägaren begära tillstånd att få minska driften eller lägga ner den viss tid. Detta kallades vilostånd.

VI SKRIVER exempelvis 1741. Brukspatron Gustaf Adolf Forss, som byggde Forsaströms järnbruk i Gärdserum hade vissa svårigheter att skaffa tillräckligt med malm till sin masugn. I förbigående sagt så hade han inte lätt med koltillförseln heller. Denne Forss hade snokat reda på en fyndighet vid Ormestorp i Skällvik. Han erhöll privilegium för att nybygga anläggningen och 1744 rapporterade bergmästaren att all material blivit framkörd och kolhuset är uppsatt. Brytningen har pågått så att han nu har en anseelig malmhög liggande på gruvbacken vid Ormestorp.

En hytta byggdes också där malmen smältes för vidare befördran till Forsaström, vilket skedde vintertiden med nordens karavaner - oxfororna. När vintern satt in för fullt var man inte beroende av vägarna på samma sätt som sommartid. Man körde över så många sjöar man kunde använda i färdriktningen. Det blev långa resor som tog hårt på folk och få. Ett särskilt hölass medfördes i karavanen såsom reskost åt oxarna. Körarnas matsäck brukade förvaras i en väska av halvgarvat kalvskinn, som hade håret kvar på utsidan.

VI ÅTERVÄNDER till Norrums gruva. Mot slutet av 1750 - talet bearbetades gruvan av gruvfogde Berggren, som sålde malmen till Borkhults bruk. Gruvbrytningen var vid denna tid rätt väsentlig och den kom att öka mot århundradets slut. Vi skall i fortsättningen finna att malmen från Nartorp - och Rullerumsfältet fraktades därifrån utan någon förädling förutom det fåtal år då Ormestorp masugn drevs.

PÅ 1760 - TALET inträder Finspång på Rullerumsfältet där egen gruva brytes och den kallas i handlingarna Rullerumsgruvan. Det skulle i så fall vara den som är belägen ett hundratal meter från Carl Magnusgården, och dess djup uppges till 60 m. Finspång hade redan då nått en betydande utveckling och dess gruvor i norra Östergötland började vara utbrutna. Bruket måste se sig om på andra håll efter malm till sina hungriga masugnar eftersom handeln med Utö blev mindre och mindre. Finspång blev några decennier framöver den största gruvbrytaren i detta fält och hade kanske turen att få tag i den rikaste gruvan. Men dessutom drevs även andra, smärre gruvor av Finspång.

I 1777 års bergmästarberättelse heter det så här: "En gammal gruva uti Ringarums socken på Rullerum bys ägor uti dess äng är nu för tredje gången upptagen för Finspångs bruks räkning sedan samma varit för flera år tillbaka gagnad för Näfvevarns styckebruk. Nu var den vetobelagd efter ödemål. Där finns nu rik men något rödbräckt malm, men man har även funnit kopparmalm".

FRÅN DETTA ÅR gick järnmalm från Rullerumsgruvan till Finspång. Denna var den utan jämförelse mest givande bland de smärre gruvorna i närheten såsom Gamla Kärrgruvan och Strandgruvan. Tyngdpunkten av malmbrytningen kom så småningom att flyttas mot norr och man kom att fram mot mitten av 1800 - talet att bryta malm bl.a. i gruvorna i Petängen, Helgelöt, Tånglöt och Ormestorp.

Utvecklingen där ute under 1700 - talets sista decennier visar Finspångs ökade intresse för kustens gruvor. Driften vid Östgötabergslagernas gruvor minskade, där brytningen undan för undan lades ned. Brytningen vid dessa gruvor blev märkvärdigt nog mer kostsam och man finner att Finspång hämtade nära 60 procent av sitt malmbehov från gruvorna i Rullerum omkring år 1800.

Finspång ägde flera gruvor, men drev dem tydligen turvis. Vi finner nämligen år 1788 att Helgelöts - och Sandbrottsgruvorna begärts i vilostånd, Petängs kärrgruva begäres i vilostånd tio år senare och samtidigt heter det om Mo - och Sandbrottsgruvorna att de legat övergivna flera år med 5,000 skeppund malm liggande på gruvbacken.

INTE BARA FINSPÅNG var gruvägare på Petängsfältet. Andra järnbruk ville också vara med och skaffa sig malm där Östergötlands storbrytning just pågick. Av de nämnda rapporterna kan vi sluta oss till konjunkturläge i smått men även till andra komplikationer. Spekulationstanken frodades till husbehov och det gällde att komma över någon inmutningsrätt på brytvärd plats eller ingå som kompanjon i redan befintligt.

En av de största gruvorna var Petängs storgruva. Den hade drivits av Borkhults järnbruk men hade 1796 blivit förklarad i vilostånd av inspektor Lejman och bruksinspektor Tjöler från Borkhult. En gruva måste under dessa tider ha tillstånd att läggas öde eller i vilostånd. Det sistnämnda gällde inställd drift under viss tid, och som även måste vara beviljad genom bergmästaren. Nu var det detta som hände med Petängs storgruva år 1796.

SÅ GICK några år och ingenting gjordes vid Storgruvan, men så hände på sommaren

1802 att två lantbrukare Nils Nilsson i Helgelöt och Anders Nilsson i Trärum sökte och erhöll inmutningsrätt för nämnda gruva. Bergmästaren hade beviljat inmutningen trots att äganderätten otvivelaktigt hörde Borkhult till. Men nu började inspektor Lejman spela upp. Han infortrade intyg av gruvarbetare och gruvdrängar vid Rullerum och Björnsmåla för att med dessa som stöd uppvakta bergscollegium och återerövra sin egendom. Hur det gick är obekant.

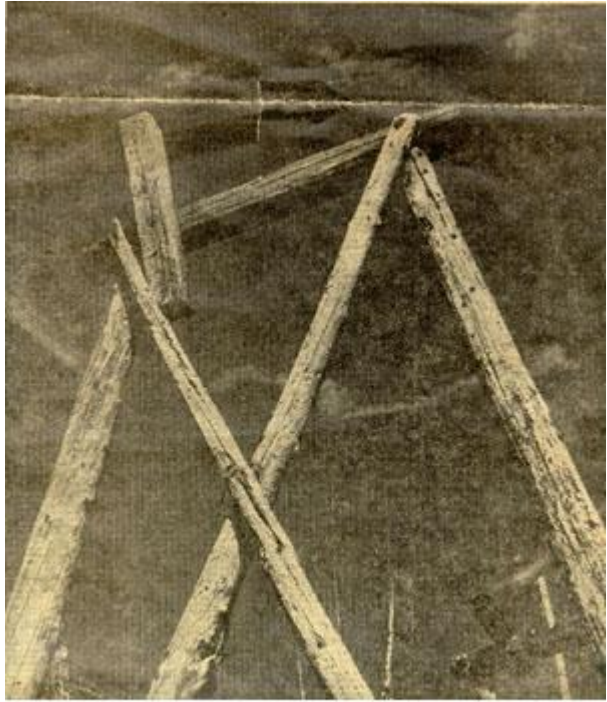
GRUVORNA ute i havsbandet har som sagt tillhört olika ägare. Finspångs kanonverk tog emellertid lejonparten av den brutna malmen i slutet av 1700 - talet och början av 1800 - talet, men fortsatte brytningen ända fram till mitten av 1800 - talet. Då har emellertid gruvorna hamnat i vilostånd, och storbrytningen är i alla fall slut i Petängsfältet och Rullerumsgruvorna. Vad som sedan brutits har varit av mera sporadisk natur.

DET GAMLA GRUVSAMHÄLLET Petängen bestod sig med skola och lärare. Skolans stenfot finnes ännu kvar enligt vad traditionen berättar. Det var en enklare skola än vad våra dagars barn är vana vid. Läraren bodde framme i Börrum ungefär 1850 - 1860. Varje söndagskväll gick han den åtta km. långa vägen till sin skola. Där bodde han sedan hela veckan och gick hem varje lördagskväll. På sommaren tog han ibland med sig sin ko, vilken han släppte i en närbelägen hage. Mjölknungen skötte han själv ifall ingen annan hade tid att hjälpa honom.

VI STÅR BREDVID den obetydliga stenfoten, som av grannarna betraktas som något av en relik. Bara ett stenkast därifrån ligger en sten nedgrävd. I den är ett hål borrarat och det är vad som finnes kvar av Storgruvans uppforderingsverk. Själva spelet hade formen av en körvandring till våra fäders tröskverk. Drivkraften var en oxe som gick runt förspänd körvandringen. Så spelades upp på malmbryggan den malm som Börrums gruvarbetare brutit i Storgruvans mörka djup. Någon räls fanns inte att släpa malmruggan på utan underlaget var en ränna av granstockar ungefär lika med en av våra dagars flottningsrännor. Djupet sägs vara 370 alnar, men inte lodrätt utan en utförsbacke i 40 graders vinkel.

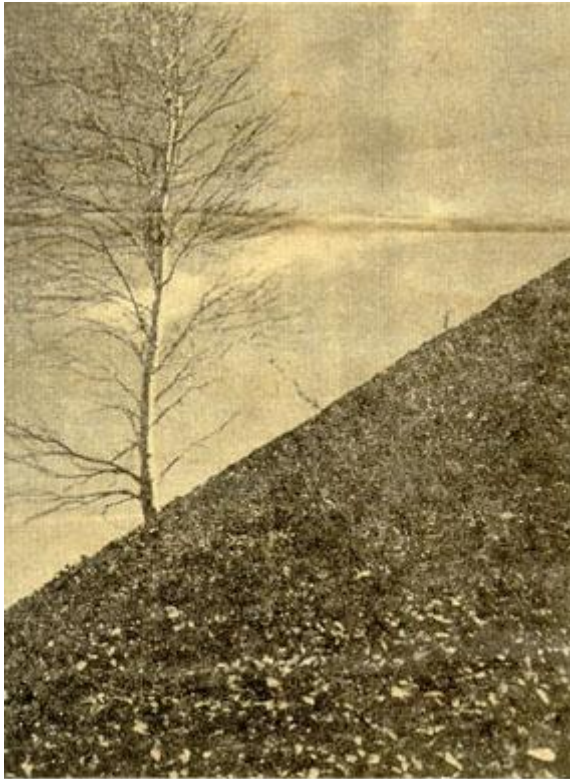
PÅ STORGRUVANS ena bergvägg har en berberisbuske funnit en ostörd boplats. Oåtkomlig som den är för människohand har den trotsat alla tänkbara utrotningsförsök.

Långbrots gruva ligger ute i skogen på Norrums ägor endast ett par hundra meter från Storgruvan och i närheten ligger utmälen Kitschener och Austerlitz. Markerna därute anses slumra i avvaktande sömn och i väntan på invasion av gruvingenjörer och gruvarbetare. Det



Tjusigt kameraskott med resterna av ställningar för linbanan tecknade sig mot reaskyn

blågröna vattnet i gruvhålen kanske ännu döljer stora förmögenheter och befolkningen är optimistisk och tror på att gruvorna i Petängen än en gång skall ge bröd och uppehälle åt bygdens folk.



En björk har slagit rot och ser ut att trivas i den gamla avfallshögen vid Nartorps gruvor

LÅT OSS TA en tur åter till Nartorp. Bergmästaren skriver i sin rapport år 1745 att "Ormestorpsgruvan nått ett djup av 12 famnar i en tämligen rik ort. Den år 1741 privilegierade masugnen synes ha svårt att få kol ty allmogen vill inte bekväma sig till kolning".

Gruvan uppgives även 1750 tillhöra brukspatron G. A. Forss å Forsaström. Därefter blir det rätt tyst om den. Forss lämnar det jordiska 1754 och även brytningen får känning av dödsfallet. Den begäres i vilostånd två år framåt från 27 april 1786. Nytt vilostånd begäres gång efter annan även av den nye ägaren Överums Bruk. Omkring 1790 framträder baron Adelsvärd som gruvägare i Nartorps omgivning.

Fortsätter vi fram i tiden till 1805 så heter det att Ormestorpsgruvorna fortfarande är i vilostånd. Båda tillhör då Finsspång.

PÅ HAMMANTORPS ÄGOR fanns också en liten gruva vid denna tid och ett par gruvarbetare, Göran Olofsson samt Anders Nilsson sökte år 1798 en mutsedel -----
Fortsättningen saknas tyvärr !

