



Den vattenfyllda Storgruvan. Avståndet till vattnet från markytan är 60 meter och sedan är vattenhålet 125 cm. djupt, alltså inte särskilt lämpligt som simbassäng för små barn. (ÖD-foto)

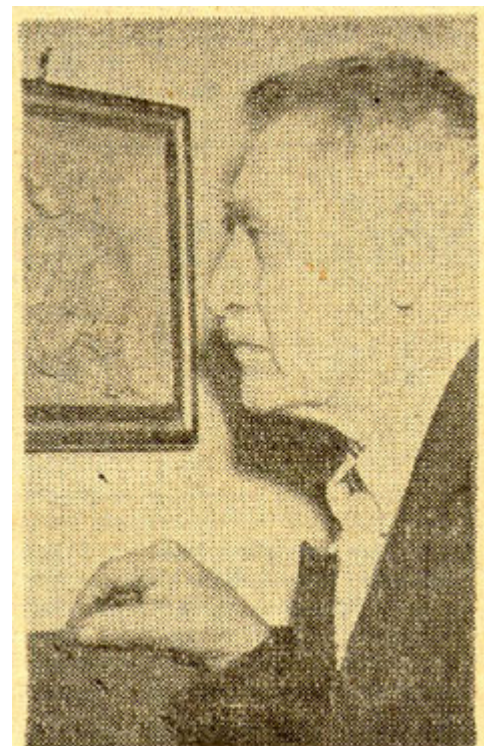
Mångkunnig bygdekonstnär skrev egen Nartorpshistoria

En madonnabild utskuren i aspträ i finkammaren, några livfulla djurskildringar i pastell och olja, hamrade koppararbeten, en handsmidd eldgaffel och en maskinskriven lunta Nartorphistoria i miniatyr trängs bland mycket annat i Axel Furéhs hem, och vittnar om mångkunnighet och händighet, om öppet sinne för kulturella och historiska värden.

Att han en gång i tiden innan fingrarna stelnade av arbete och sjukdom hanterade fiolen med den äran fullständiga kanske bilden av hans konstnärliga mångfresteri, men väl inte av Axel Furéh. 23 års verksamhet som kommunalfullmäktig ger en annan sida. Huvudparten av intresset och tiden har dock Nartorps gruvor tagit, och hr. Furéh var också verkmästare där ända tills driften lades ned 1927. Han har under åren samlat uppgifter och material till en egen historik över gruvorna, och ÖD har haft tillfälle att saxa några avsnitt ur ett detta i flera anseenden märkliga dokument.

Gruvdrift sedan 1740

Gruvdriften började 1740 vid Ormestorp, där två dagschakt bearbetades. Från början drevs den av bönderna, som hade sina andelar i den. För



Madonnabilden t. v. är utskuren i trä av den mångkunnige Furéh (ÖD-foto)

brytningen av malmen var man hänvisad till att använda antingen krut eller nitroglycerin. Det förra med mindre goda sprängegenskaper och det senare med alltför stor explosionsrisk, då minsta stöt kunde få det att explodera - en droppe som föll i fritt fall kunde orsaka explosion. Gruvan bröts efter malmens s.k. donläge - den lutning som bergarterna intar i förhållandena till horisontal - vertikallinjen - och i malmstockens hela utsträckning, vilket gjorde att dagöppningarna blev stora och i regel längsträckta. 1843 nedlades driften vid denna gruva, och till dess utbröts 11000 ton malm. Malmen från gruvan fraktades först med dragare dels vintertiden till Åtvidaberg, dels till Fyrudden vid Gläjan, men smältes också vid egen hytta belägen vid nuvarande Kvarnstugan i närheten av gruvan. För uppfodringen av malmen ur gruvan användes s.k. gångspel, som drevs med manuell kraft. Då malmen kom upp handskräddes den, det vill säga, att allt ofyndigt berg knackades bort från malmen, så att denna blev fri från gråberg.

Hundar och Polhemsledning

Nartorps gruvor som är den mest bekanta av gruvorna upptäcktes 1808, och drevs till en början av markägarna. 1818 hade man 16 man anställda. Storgruvan bröts till 1853 - jämnt hundra år sedan - då den måste övergeas. På grund av oförståndig brytning hade den blivit farlig och osäker. Driften fortsatte i den s.k. Ettan, där brytningen fortgick till 1870 - talet då Tvåan upptogs. Hitintills hade man nöjt sig med manuell kraft till såväl brytning som uppfodring, men så inköptes och uppmonterades en ångmaskin med panna och ett gruvspel för två hissar. Berget transporterades upp i s.k. hundar - vagnar på rälsliknande järn. Samtidigt med de bättre uppfodringsanordningarna byggdes för vattenuppfodringen en s.k. Polhemsledning, som till dragkraft hade ett stort vattenhjul med ej mindre än 15,5 meters diameter - på den tiden det näst största i Sverige.

Gruvarbetarna sjöng för gruvfrun

Arbetsstyrkan under 1880 - 90- talet växlade mellan 25 och 50 man. De, som arbetade under jord, gick vanligen ned på stegarna i ett lägre schakt och sedan genom orter och gångar till sina respektive arbetsplatser. Många stegar var rätt besvärliga att gå i, då de ofta var lodrätt placerade. Arbetarnas belysning var den sämsta möjliga, och bestod av en fotogenlampa i plåt, vars veke spred ett svagt och rökigt sken. Gruvarbetarna sjöng mycket såväl under ned- och uppgång som under arbetet. Man hade nämligen klart för sig att Gruvfrun gillade sång, medan det däremot ej var bra att vissla.

Äldre generationer trodde på gruvfrun som ett övernaturligt väsen, som visade sig ibland, synnerligast före en olycka, som hon ofta varskodde. Under senare delen av 1800 - talet och under detta århundrade, har jag icke hört omtalas, att hon visat sig mer än en gång. En konstvaktare vid namn August Pettersson, påstod sig ha sett henne en gång. Han skadade sig i ena ögat, så han blev enögd. Om det var denna olycka hon ville bebåda, kan jag icke säga, men nog har det varit så många och svåra olyckor under årens lopp, att hon haft goda tillfällen att visa sig.

Malm till kanoner

Den malm som bröts var magnetit, mellan 55 á 60 proc. järn utan nämnvärda föroreningar. Då den innehöll ganska mycket kalk var den lättsmält och eftertraktad i synnerhet för kanontillverkningen vid dåvarande Finspångs styckebruk.

Många olika specialarbetare var anställda vid gruvorna. Förutom borrhare och lastare fanns gruvbyggare, som byggde broar och stegar m.m. För vattenkonsterna fanns konstvaktare, som var ansvarig för att vattnet i gruvan inte blev till hinder för driften. Ovan jord förekom också för driften nödvändiga arbeten, t.ex. borrhässningen, som krävde vana och skicklighet. Maskinisterna hade också ett ansvarsfullt arbete som krävde uppmärksamhet och koncentration. I övrigt förekom diverse arbeten, bl.a. drev bolaget vid sidan av gruvrörelsen även jordbruk, som tog en hel del arbetskraft. Förtjänsten var låg. Borrhare hade 2 kr. per skift, vid ackord omkring 25 öre alnen. Ovan jord betalades ungefär en kr. per dag. Bostadsförhållandena var ej heller märkvärdiga enligt vår uppfattning. Ett enda rum, oavsett familjens storlek, var det enda som bjöds.

Oxspann skötte malmtransporter

Transporten från malmupplaget vid Nartorp till Fruglöt, som var utskeppningshamnen omkring sekelskiftet, verkställdes av traktens lantbrukare i huvudsak på vintern. När det var gott före, var det redan vid sextiden på morgonen ett rörligt liv. Alla ville lasta så fort som möjligt för att hinna tillbaka och få last för en andra resa. Då det var över 40 - talet körare förstår man att det inte alltid gick så lugnt till väga. Det gällde att komma intill vid de ställen, där det gick bäst att lasta, och det sades nog många ord, som inte så väl passar i en söndagsskola. Sedan lastningen var klar, drog oxspannen - oxar var de sju km. till Fruglöt. Ofta gjorde flera stycken kuskar sällskap, gick tillsammans framme hos förköraren, där de under skämt och glam fick tiden och vägen att gå fort.

Tysk gruvdrift under första världskriget

År 1912 inköptes gruvorna av ett tyskt - svenskt bolag, som övertog driften. I och med den nya regimen var den rofyllda, idylliska stämning som förut varit rådande i samhället och i arbetet, slut och det bullrande mekaniska jäktet kom alltmer i förgrunden.

Bland alla nya maskiner, som inköptes, fanns också en 150 hästars Munktells lokomobil. Denna maskin blev ett helt bekymmer för ledningen. Den kom till Skåresta järnvägsstation med tåg, därifrån skulle den fraktas på förhyrd vagn till Nartorp. Maskinen vägde totalt 45 ton, men fraktades i mindre delar. En del på 18 ton skulle fraktas med hjälp av åtta oxar och transporten beräknades vara överstökad på en dag. Fotograf var beställd för att föreviga ekipaget vid framkomsten, men denna åtgärd var överflödig. 400 meter gick bra, men så kom en krokig backe, och då var det slut med färden. Oxarna i täten kunde inte göra sin dragkraft gällande genom den skarpa kurvan utan slet de efterföljande oxarna av vägen, så att inte heller de kunde dra. Det var dessutom marsväder, tjällossning. Vägen som redan förut var smal och besvärlig var alltså dessutom mjuk och ömtålig. Följden blev, att man måste plankas sig fram hela vägen och köra med häst och fyrskuren talja. Man kunde köra endast om dagarna, och på nätterna måste hållas vakt för att se till att andra vägfärdande kom fram. Jämt en månad efter utgångsdagen kom man fram till Nartorp.

En längre linbana byggdes till Björnvik, där lastkaj anlades, och där de tyska malmbåtarna lade till för lastning. Många andra tekniska anläggningar byggdes, och gruvan var färdig för stordrift. Arbetskonflikter och osäkra konjunkturer bidrog emellertid till instabilitet i driften, som definitivt nedlades 1927.

Detta var bara ett ytterst schematiskt axblock ur Axel Furéhs Nartorpshistoria, många andra intressanta detaljer kunde hämtas, men i varje fall ger de en bild både av den noggrannhet med vilket han gått till verket, och det intressanta material Nartorpmalmen erbjuder.

ÅeA

OCH HUR LEVDES NU LIVET i Nartorps gruvby under förra seklet ? Axel Furéh ger i sina nedtecknade minnen målande beskrivningar över levnadssätt, kontraster mellan fattiga och rika, bostadsförhållanden, nöjen och allt annat under salig löjtnanten Albin Cullbergs dagar.

Medan fattigdomen förr var en ständig gäst hos folk i allmänhet, tråkigheten, barnadödligheten och svälten ofta hembesökte de små stugornas folk, så levdes däremot livet bland de s.k. högre och bättre klasserna ofta mer påkostat än nu. Mellan fattig och rik var ett mycket stort svalg, som det ju tagit generationer att övervinna.

I Nartorp representerades överklassen under mitten av adertonhundratalet av löjtnant Cullberg med familj. Han residerade i ett slottsliknande hus försett med trappgavlar och frontespis. Det var egentligen en gammal bondstuga som om- och påbyggts här och var. Hushållet sköttes av en hushållerska, mamsell, två husjungfrur och en eller två köksor. Dessutom hade löjtnanten en personlig betjänt, som tillika var kusk. Lantbruket vid gården sköttes av en ogift rättare.

HERRSKAPET talade sins emellan franska, som ju på den tiden ansågs vara språket för bildat folk. Undervisningen av barnen sköttes av guvernanter eller informatorer. I stallet fanns fyra ridhästar och nästan varje dag tog familjemedlemmarna en gemensam ridtur över

ägorna -- varvid damerna använde sig av damsadel. Till bjudningar och besök i andra herrgårdar runt omkring i trakten for man i heltäckare med spann, då traktens pojkar passade på att tjänstgöra som grindpojkar för att på detta vis intjäna den oerhörda summan av en ett-, två- eller i ytterligt sällsynta fall femöring.

Något egentligt högt liv kan man trots allt inte påstå, att de levde. I vardagslag var de ganska enkla, och någon utpräglad högfärd visades ej, mot de underlydande var de vänliga och gemytliga och i viss mån även hjälpsamma.

ARBETARKLASSENS LEVNADSFÖRHÅLLANDEN var givetvis utomordentligt usla, arbetarna behandlades av arbetsgivarna fullkomligt efter godtycke, förtjänsterna var ytterst minimala och bostadsförhållanden dåliga. Ett bevis för hur folket då kunde behandlas är en liten notis, som berättar hur två familjer i mitten av förra seklet kom flyttande till Nartorp från den då nedlagda gruvan vid Stensnäs. Det fanns inga bostäder för dem, utan de var tvungna att bo i ett magasin, där man med säckar och andra skynken avdelade små kyffen åt dem. Här fick de sedan bo hela sommaren, maten fick de laga ute i det fria eller hos närboende grannar.

Barnen fick tidigt börja arbeta. Redan i sexårsåldern fick de sommartiden börja med malmplockning i vilket även kvinnorna deltog för att förbättra hemmens ekonomi. Skolan var varannandagsläsning. Efter tolvårsåldern fick pojkarna hjälpa till med tyngre arbete t.ex. i gruvan, folket.

BRÄNNVINSSUPANDET

Var ett besvärligt problem. Det hörde i äldre tider liksom till vid större fester och helger - oljud och bråk så fort som man skulle ha nåt roligt hörde till ordningen. Sämjan med den omgivande jordbruksbefolkningen var inte den bästa, utan gruvarbetare och jordbruksfolket var ofta invecklade i stilla slagsmål.

1887 bildades emellertid vid Nartorp en nykterhetsloge och denna förde mycket gott med sig. Inom logens ram organiserades danstillställningar och sammankomster för de unga, man bildade studiecirkel och en sångförening, och lyckades också genom aktivt arbete reformera livet rätt ingående. Nu började också det politiska intresset vakna, man kom samman för att diskutera samhällsfrågorna, bildade rösträttsförening. Politiskt sett var man från början frisinnad, men efterhand vann även socialdemokratien mark. Många av arbetarna var religiösa, de flesta tillhörde den lutherska missionsförening på platsen, men senare vann också baptisterna en hel del själar bland gruvarbetarna.

Bönderna började malmbrytningen

UTÖVER JORDBRUK, fiske och skogsbruk var en av de viktigaste huvudnäringarna för skärgårdssöckarna Skällvik, S:t Anna och Börrum, en gång i tiden malmbrytning och gruvsdrift. Det självklara centrumet för denna hantering var under decennierna före och efter sekelskiftet Nartorps gruvssamhälle i Skällvik. Det är i år exakt hundrafemtio år sedan Nartorpsmalmen upptäcktes, hundrafyrtio år sedan det första utmålet gjordes där, och trettio år sedan gruvsdriften vid Nartorp nedlades.

När bönderna i Nartorp 1808 fann malm på sina ägor, beslöt de att idka gruvsdrift själva. Man började att bryta upp ett dagbrott, den s.k. Storgruvan, där man följde malmstrecken. Senare började man bryta upp mindre schakt, från vilka orter och gångar drevs in i berget. Storgruvan bröts ända fram till år 1853, då man var tvungen att överge den. Inte därför att den sinade, utan därför att oförståndig brytning hade gjort den farlig och osäker. Då hade Nartorpsgruvorna redan för tolv år sedan inköpts av löjtnanten Albin Cullberg, och han såg till att gruvsdriften intensifierades. Som komplement till den allt farligare Storgruvan hade han

låt it föranstalta om upptagandet av ett nytt schakt, den s.k. Ettan. Denna gruva bröts sedan fram till 1870-talet, då Tvåan upptogs. 1873 sattes punkt för den Cullbergiska eran vid Nartorps gruvor, som detta år inköptes av ett konsortium, i vilket Finspångs, Ankarsrum och Överums bruk var största intressenterna.

Hitintills hade allt arbeta vid gruvan skett manuellt, både brytningen nere i gruvan och uppfordringen av malmen till marknivån. Men i och med det nya gruvbolagets tid, så togs det första steget mot en rationellare och modernare gruvdrift. Man började nämligen under de närmaste tio åren att bryta upp ett antal nya gruvor. Sålunda kom Tvåans schakt, Trean och Treans schakt, Hoppes schakt och Wiktoria till under den här tiden. Gruvorna bröts i bergets s.k. donläge, med vilket avses den lutning, som bergarterna intar i förhållande till horisontal - vertikallinjen.

FÖR UPPFORDRINGEN av malmen skaffade man en ångmaskin med panna samt ett gruvspel med två hissar. I Tvåans gruva använde man sig för uppfordringen av ett slags vagnar, som i stark lutning gick uppåt. Vagnarna kallades för "hundar" och var inte alldeles utan orsak till mycket skäll. Det hände nämligen, att hundarna titt som ofta spårade ur på de starkt lutande skenorna, och då måste man skicka ner folk, som kunde lyfta dem upp på spår igen.

I början hade man burken enbart för uppfordringen av malmen, medan däremot gruvfolket för att ta sig upp och ned i gruvorna använde sig av stegarna. Med tiden ökade emellertid gruvornas djup, det blev tröttsammare att gå stegvägen, och man upptäckte burkens fördelar även som personbefordrare.

DET VAR EMELLERTID INTE BARA MALM och folk, som man var tvungen att hämta upp ur gruvan. Det var också vatten! Genom släppor i berget sipprade grundvatten ned i gruvgångar och det gällde att hålla det borta. För den sakens skull byggde man i det nya företagets regi en Polhemsledning, som drogs av det då för tiden näst största vattenhålet i hela landet.

Arbetsstyrkan under 80- 90- talet växlade mellan 25- och 50 man, vilken styrka emellertid kraftigt tillväxte under de sista decennierna av gruvdrift vid Nartorp. År 1911 var det dåvarande Nartorps gruvbolag färdigt att lägga ned driften. Gruvan inköptes då av ett tysk - svenskt bolag, Stora Långviks gruvaktiebolag, som sedan drev gruvorna fram till 1927, då driften upphörde. Året därpå var Nartorps tid som gruvsamhälle definitivt slut.

GENOM REGIMSKIFTET 1911 - 12, så ansågs att den gamla idylliska stämning, som förut varit rådande i Nartorps gruvby försvann. Effektivitet, jäkt, modern teknik satte in i allt högre grad. Den maskinella utrustningen förstärktes avsevärt, nya malmbrytningsmetoder och annat kom till användning och arbetarstyrkan växte.

Under denna period anlades också en stor linbana, 7 km. lång, mellan Nartorp och Björnvik i Gropviken, där en lastkaj anlades. Den ersatte de forna oxdrifterna - malmen forslades tidigare av traktens lantbrukare med oxforor till Fruglöts brygga.



Nartorpshistoriker 80 år

Nyss fyllda åttio år är Nartorpsgruvornas historiker, f. verk-mästaren vid gruvorna Axel Furéh. Han är barnfödd i trakten, och har sålunda kunnat följa arbetet vid gruvorna under mycket lång tid. Sina minnen från ungdomsårens Nartorp och från den livliga och expanderande gruvbyn har han samlat och satt på pränt, och det är dessa nedtecknade minnen, som i hög grad ligger till grund för det här reportaget om Nartorp — gruvbyn. Med honom som ciceron har vi vandrat omkring lite i trakten. Inte bara sett på själva Nartorp, som väl var det självskrivna centrumet för skärgårdsdelarnas gruvdrift omkring sekelskiftet, utan vi har också besökt några andra bortglömda gruvområden i närheten. Nyss fyllda åttio år är som sagt Axel Furéh. Men spänstig i huvudet som en yngling. Han är ju f. ö. väl känd för tidningens läsare i Nartorpstrakten, där han är OD:s lokal-rapportör och då och då serverar en och annan översikt, om vad som hänt sen sist. På bilden ses han tillsammans med fru Anna titta till en del av den blomsterskörd, som trots hans önskan att inte bli ihågkommen på högtidsdagen letade sig fram till bostaden i Nartorp.

En kvarts miljon ton malm under Nartorps storhetstid

I sina anteckningar från gruvdriften i Nartorp och Nartorps omgivningar har verkmästare Axel Furéh bl.a. uppgifter på den malmmängd som bröts vid de olika gruvorna. Den sammanlagda brytningen vid Nartorp finns inte redovisad i siffror, men ett par jämförelseperioder kan visas. Under de första decennierna, då gruvan drevs av bönderna själva bröts 1817 - 1832 9000 ton malm, under Nartorps gruv AB:s tid bröts åren 1873 - 1911 51000 ton, och under Nartorps storhetstid, åren 1912 - 1927 bröts 228237 ton malm.

Han redovisar också brytningen under vissa perioder i de mindre gruvorna Ormestorp, Tånglöt och Bråta. I Ormestorp bröts under åren 1821 - 1842 110000 ton malm, i Tånglöt under åren 1817 - 1827 4000 ton och i Bråta under de tre åren 1836 - 38 1500 ton malm.

Ormestorp var äldsta gruvan

Den äldsta gruvan på Nartorpsmalmen var Ormestorp, där två dagschakt bearbetades redan från 1740 - alltså för ett gott stycke över tvåhundra år sedan. Från början drevs den säkerligen av markägarna. Man bröt malmen med krut eller längre fram i tiden med nitroglycerin. Det första gick långsamt, då krutets sprängverkan inte är så stor, det senare var otroligt riskabelt, då nitroglycerinet är ytterst stötkänsligt och då en enda vattendroppe som föll i fritt fall kunde åstadkomma en explosion. 1770 nedlades gruvorna, och den östra hade då brutits till ett djup av 14 famnar och till en

längd av 27 famnar. Driften vid gruvan återupptogs inte förrän 1821, då den gick i regi av Finspång - Åtvidaberg.

Malmen från gruvan fraktades dels med dragare till Åtvidaberg, dels till Fyrudden fvb. En del av malmen smältes emellertid till tackjärn även vid egen hytta, belägen vid nuvarande Kvarnstugan nära Ormestorpsgruvorna. Här spåras fragment efter masugnspipan. När denna masugn byggdes vet man ej, men den var dokumenterat i drift år 1778. Detta år sjönk vid ett ras i Fyrudden 5000 skeppund malm, som var upplagd i hamnen, medan några hundra skeppund tackjärn, som också var upplagd, låg kvar på fast mark. Det gjordes en betydande förlust - den beräknades till cirka 1300 riksdaler.

